



Dossier de presse / juin 2016

sharawaggi

Une commande sonore au Lycée Pasteur

Hugo Kostrzewa

Inauguration le mercredi 21 septembre 2016 à partir de 18h

Rencontre presse à 17h30

Lycée Pasteur, Rue des Urbanistes, 59000 Lille

Contact presse

artconnexion

Amanda Crabtree

03 20 21 10 51 / 06 89 95 36 59 / a.crabtree@nordnet.fr



Fondation
de
France

SOMMAIRE

Communiqué de presse	3
Les acteurs de ce projet	4
Entretien avec l'artiste	5
Lexique	7
Visuels et extrait sonore	8
Biographie de l'artiste	9
Lycée Pasteur	10
Fondation de France	11
artconnexion	13
Sélection de projets Nouveaux commanditaires	14
Infos pratiques	15

sharawaggi

Hugo Kostrzewa

sa-ro-(k)wai-chi (origine étymologique possible) :
qualité de ce qui est impressionnant et surprenant
par sa grâce naturelle et désordonnée.

Les élèves élus au Conseil des délégués pour la vie lycéenne et des élèves de Première L2, en option arts plastiques, au Lycée Pasteur, jugeant la sonnerie de l'établissement ennuyeuse et monotone, ont commandé à un artiste une œuvre qui puisse être un signal « puzzle sonore » suscitant tout à la fois surprise, entrain, poésie et apaisement. Avec cette demande, ils témoignent ainsi de leur ambition de participer à la vie du lycée de manière positive, prenant la responsabilité d'un projet qui rythme le quotidien de tous.

Pour mener à bien ce projet, les commanditaires ont fait appel à **artconnexion**, structure de production en art contemporain et médiateur agréé par la Fondation de France pour l'action Nouveaux commanditaires*.

L'artiste proposé, Hugo Kostrzewa, a créé *sharawaggi*, un environnement sonore luxuriant, déployant au fil des journées dans les couloirs de l'établissement des combinaisons de sons plus ou moins familiers : évocations sensorielles brutes, bribes de gammes mélodiques exotiques, réminiscences de sons issus de nos outils d'information et de communication actuels... Issue d'une réflexion sur les incidences de l'environnement sonore sur l'homme, l'œuvre interroge l'imaginaire de chacun et offre la possibilité d'une expérience chaque jour renouvelée.

Cette commande a été réalisée grâce au soutien de la Fondation de France, du Lycée Pasteur de Lille, du Foyer Socio-Éducatif du Lycée Pasteur, des associations de parents d'élèves du Lycée Pasteur (Fédération des Parents d'Élèves de l'Enseignement Public et Fédération des Conseils de Parents d'Élèves) et de l'Amicale des personnels du Lycée.

*L'action Nouveaux commanditaires initiée par la Fondation de France permet à des citoyens confrontés à des enjeux de société ou de développement d'un territoire d'associer des artistes contemporains à leurs préoccupations par le biais d'une commande. Son originalité repose sur une conjonction nouvelle entre trois acteurs privilégiés : l'artiste, le citoyen commanditaire, le médiateur culturel, agréé par la Fondation de France, accompagnés de partenaires publics et privés réunis autour du projet.
www.nouveauxcommanditaires.eu



Production/ médiation



Les acteurs du projet

Les commanditaires

Les élèves élus au Conseil des délégués pour la Vie Lycéenne :

Sacha Herbaux (1^{ère} L2) et Max Majchrzak (T.L2)

Les élèves de 1^{ère} L2, option arts plastiques, en 2015-2016 :

Mathilde Lanier, Estelle Cocquempot, Till Delphini, Nicolas Markovic, Gwendoline Cornille, Anna Flamen, Lucille Lemaire, Cécile Vandepias, Flore Teneul, Camille Goddon, Sonia Lohez, Margaux Van Caeneghem, Jeanne Jamin, Cléopée Sauvillers, Luz Desliens

Médiation-production

Bruno Dupont, Amanda Crabtree (**artconnexion**)

L'artiste

Hugo Kostrzewa

Lycée Pasteur

Michel Kermen, Proviseur

Christophe Tricot, Intendant

Michel Fournier, professeur de théâtre, à l'origine de la prise de contact avec l'établissement

Sophie Pryen, professeure d'arts plastiques

Philippe Marcel, CPE

Frédéric Choquet, agent chef

Sylvie Sandras, secrétaire

Les membres du Conseil d'Administration

Les soutiens financiers

Fondation de France (action Nouveaux commanditaires)

Lycée Pasteur de Lille

Les associations de parents d'élèves Fédération des Parents d'Élèves de l'Enseignement Public et

Fédération des Conseils de Parents d'Élèves

Le Foyer Socio-Éducatif

L'Amicale des Personnels du Lycée Pasteur

Entretien avec l'artiste

Comment as-tu envisagé de répondre à la commande passée par les élèves du lycée Pasteur?

Un certain nombre de mots clés ont été évoqués par les élèves commanditaires lors des rencontres visant à établir la commande : aléatoire, rythmée, poétique, surprenante, motivante, douce, joyeuse, unifiante, puzzle sonore, l'entrain, l'intrigue, le sourire. Un objectif : rompre avec la monotonie de la sonnerie actuelle. Il m'est rapidement apparu évident que les carillons devaient dépasser leur simple usage de marqueurs temporels. Plus que les symboles stridents de la division horaire de l'emploi du temps, ils peuvent aussi être considérés comme "agents de transition", amenant ces brefs instants de relâche, de passage de la vie de groupe à l'individu, presque du public au privé, à l'intime.

Les entrevues avec les élèves m'ont d'ailleurs amené à la mémoire à quel point le lycée correspond à un âge de la vie tout à fait particulier, sensible et intense. Le cadre scolaire exige une concentration et une implication de soi qui peuvent être sources de pression, et la volonté exprimée de rupture avec la monotonie est dans ce cadre tout à fait justifiée. Il ne s'agissait pas tant pour moi de produire et d'imposer des objets sonores terminés, fonctionnant sur le principe de morceaux musicaux, mais de proposer des compositions ouvertes, translucides, existant sur plusieurs plans simultanément. Les échanges avec la classe ainsi que mes propres recherches m'ont amené à concevoir des formes hybrides entre ce signal sonore éruptif à la fonction ancestrale -le clocher du village et les sons conçus et utilisés pour leurs potentiels effets "physiques, physiologiques et mentaux". Du scientifique et du pseudo-scientifique donc, au marketing et à l'industriel, de la musique ayurvédique aux salles de concert de musique acousmatique. C'est à dire, de ne pas uniquement borner les débuts et fins de séances, mais de se donner le droit de déborder, de prolonger le son en arrière plan, du moins lors des sonneries annonçant une fin de cours et la possibilité d'un transit dans l'établissement.

Quelles réflexions ont suscité cette contrainte d'une œuvre sonore 'fonctionnelle' qui fasse office de sonnerie ? Quelles ont été tes influences lors de la période de création ?

L'idée de fond sonore est souvent critiquée, au travers de termes comme musique d'ascenseur, muzaak etc... car de par sa conception même, elle n'inviterait pas à une écoute attentive, invalidant par là même son intérêt culturel. C'est justement un des points importants de mon approche : travailler à des échelles sonores différentes sans forcer une écoute globale attentive, ceci en proposant un foisonnement de strates à découvrir en fonction de la disposition de l'auditeur à en faire la rencontre.

Une de tes intentions fortes a été de jouer du pouvoir d'évocation des sons. Comment les as-tu choisis et conçus ?

Le profil sonore des haut-parleurs invite plutôt à l'utilisation de sons aigus, ou qui du moins, ne se définissent pas vraiment dans les basses fréquences. C'est le terrain idéal pour des familles de sons aux textures stimulantes comme les égrainements, les petits flux aqueux, la friture sur la ligne, le vent, la vaporisation, les légers frottements, les petites percussions...

Ces sons aux textures réalistes n'en sont pas moins synthétiques : leur durée, l'évolution de leurs timbres et leur comportement sont commandés, joués, et font plus appel à la musique expressionniste et à la sculpture sonore qu'au documentaire. Se profile ainsi une esthétique de la fraîcheur, de la détente, du mystère aussi, une curieuse sensualité exotique balnéaire à moins qu'elle ne soit balinaise. Je fais aussi la part belle à un ensemble de stimuli sonores actuels, logés dans notre inconscient collectif: du rebond d'une balle de ping-pong au crépitement d'une boisson gazeuse, de quelques mots fredonnés dans un effet auto-tune à toute la gamme des bips et buzz des équipements hi-tech contemporains (vibreux du téléphone portable, stimulus par excellence).

La nature du matériel en présence permet justement, par effet de filtrage sonore, de simuler le rendu de différents petits appareils audio, créant ainsi des "apparitions", des anachronismes. J'ai également emprunté à la musique son sens des tensions et des résolutions harmoniques, sources de plaisir, mais aussi parfois au cinéma son approche de l'espace et de la dramaturgie. Il s'agissait d'aller interroger les domaines du satisfaisant, du stimulant, du rassurant, du quotidien voire de l'intime, mais aussi de l'exotisme, des limites de la perception sonore, des illusions auditives.

À ce propos, comment l'architecture du Lycée Pasteur a-t-elle influé sur ta proposition ?

Le lycée Louis Pasteur se révèle posséder une variété de situations acoustiques invitant à jouer, comme l'on jouerait d'un instrument, des différents espaces. À titre d'exemple, la structure et les matériaux des cages d'escalier provoquent un effet de réverbération sonore assez prononcé, au timbre assez brillant. La proximité relative entre chaque récepteur permet de percevoir de façon lointaine et estompée les sons diffusés aux étages supérieurs et inférieurs. Il est aussi possible de faire se déplacer un son, d'une enceinte à l'autre et ce à l'échelle d'une zone ou de l'établissement complet. Il faudra alors croiser son chemin pour l'entendre. De manière générale, la composition sera induite par le voyage de l'auditeur dans l'espace et le temps, en fonction de son activité dans l'établissement. La nature même du système de carillons et notamment la possibilité de stocker 13 sons au maximum dans chaque enceinte imposait de remettre en perspective la notion d'aléatoire, et de la faire glisser vers la notion de variabilité. Il est physiquement impossible pour une personne d'entendre les 27 sources sonores simultanément, ce qui a naturellement conduit à l'idée de ne pas diffuser le même matériau sonore partout à la fois. Les qualités acoustiques, symboliques et de fréquentation des lieux viennent à dessiner un découpage logique en zones, comme châssis de la diffusion de scènes sonores spécifiques. L'idée donc, de plusieurs pièces sonores dans une, dont la perception se ferait au gré des allées et venues.

Tu as également voulu jouer de l'abondance avec des compositions riches puisant dans une palette très large de sons. Pourquoi ?

J'envisage ces sonneries comme des pièces sonores indépendantes, évitant les recettes redondantes. Il faut apporter du détail, parfois de la luxuriance, des enchevêtrements foisonnants et sans trop d'écrasement rococo. Proposer des niveaux de lecture différents, de près, de loin, avec ou sans le masquage sonore de la foule dans les couloirs. Rendre la mémorisation difficile, et donc garder une certaine fraîcheur de l'écoute et limiter l'usage de mélodies à motifs répétitifs qui pourraient entraîner une monotonie.

Extraits de l'ouvrage

À l'écoute de l'environnement, répertoire des effets sonores

Sous la direction de Jean-François Augoyard

Marseille : Éditions Parenthèses, 1995

SHARAWAGGI

« Cet effet esthétique caractérise la sensation de plénitude qui se crée parfois lors de la contemplation d'un motif sonore ou d'un paysage sonore complexe dont la beauté est inexplicable. Le terme exotique, que les voyageurs ont introduit en Europe au XVII^{ème} siècle à leur retour de Chine, désigne « la beauté qui advient sans que soit discernable l'ordre ou l'économie de la chose. Ainsi, lorsque les Chinois visitent un jardin dont la beauté frappe leur imagination par son absence de dessein, ils ont coutume de dire que son 'sharawadji' est admirable ». »

COCKTAIL PARTY

« Nommé par E. Cherry en référence à l'espace sonore où on l'observe le mieux, c'est-à-dire le brouhaha des conversations, cet effet désigne la faculté de concentrer son attention sur la parole d'un interlocuteur particulier en faisant abstraction de toutes les informations parasites provenant de l'entourage. »

COLORATION

« Effet décrivant la part spécifique d'un lieu, d'un système électroacoustique ou d'un instrument dans le nouvel équilibre des fréquences que reçoit un message sonore lors de sa diffusion. On parlera de la « couleur » d'une salle ou de la « couleur » d'une enceinte acoustique. »

DÉCALAGE ou DÉCONTEXTUALISATION

« Intervention incongrue d'un son ou d'un groupe de sons dans le faisceau de cohérences caractérisant une situation déjà expérimentée ou dans une situation dont le contenu sonore est prévisible. »

ENVELOPPEMENT

« Sensation d'être environné par une matière sonore ayant la capacité de créer un ensemble autonome qui prédomine sur les autres éléments circonstanciels du moment. L'effet d'enveloppement s'applique parfois à des situations négatives, mais il provoque le plus souvent des réactions analogues à celles de l'envoûtement : sidération, ravissement. »

Visuel et extrait sonore



© Portrait d'Hugo Kostrzewa, Florian Draussin, 2016

Extraits de l'environnement sonore créé par Hugo Kostrzewa pour le Lycée Pasteur de Lille dans le cadre de l'action Nouveaux commanditaires soutenue par la Fondation de France.
Médiation-production : artconnexion, Lille

<https://soundcloud.com/hugokostrzewa/sets/sharawaggi/s-2edMA>

Notes de retranscription

2 cages d'escalier simultanées, 7 sorties adaptées en stéréo.
Les mouvements sonores verticaux sont retranscrits de gauche à droite.

- 1- Lundi matin
- 2- Cage d'escalier #1
- 3- Interlude rafraichissante
- 4- Interlude sensible
- 5- Cage d'escalier #2

...

© Ce lien est destiné à un usage privé et ne peut être publié sans l'accord de l'artiste.

Biographie de l'artiste



© artconnexion, 2016
Hugo Kostrzewa en discussion avec les
élèves du lycée Pasteur

Hugo Kostrzewa explore le son en relation avec le goût, les affects et l'intellect. Il fait appel à nos souvenirs, notre imaginaire, comme à notre capacité à nous laisser emporter dans une narration teintée d'histoire collective, de références populaires et de folklore. Dans ses installations et performances, le son et le goût sont travaillés comme des repères familiers et intrigants au service d'un étrange divertissement. Il crée des expériences immersives où le spectateur reçoit l'œuvre dans la singularité et la complexité de sa perception sensorielle.

Diplômé de l'École Supérieure d'Art Nord-Pas de Calais, site de Tourcoing, en 2009 avec les félicitations du jury, Hugo Kostrzewa a réalisé plusieurs résidences à l'étranger, au Japon, en Pologne et en Allemagne. Ses performances ont été montrées au Cabaret des curiosités à Dunkerque, au Festival Européen Northern Sounds à Lens, à Culture Commune à Loos-en-Gohelle, au Tri Postal à Lille. Il a exposé à **artconnexion** à Lille et à l'Espace des arts sans frontière à Paris. Il est membre actif des collectifs d'artistes Mabruzzo et LifeDesign.

<http://www.hugoko.com/>



LYCEE GENERAL ET TECHNOLOGIQUE LOUIS PASTEUR LILLE

Situé à l'entrée de Vieux-Lille, à moins de 500m des gares et d'Eurolille, le lycée Louis Pasteur bénéficie de la desserte de tous les transports urbains et suburbains ainsi qu'une piste cyclable.

Sa proximité avec la Concessionnaire de Lille et des lycées proposant un internat offrent aux lycéens un atout pour la réussite de leurs études.

UN LYCEE OÙ IL FAIT BON VIVRE

Programme FES—Préparation à Sciences Po pour les élèves de 1ère et Terminale

Des sorties, des voyages (Allemagne, Angleterre)
Participation des élèves aux rencontres de troupes théâtrales de lycéens européens à Turin

La semaine de la culture, ses représentations, expositions, quiz...

Le BTS Professions Immobilières est labellisé CEFPI (Conseil Européen des Professions Immobilières)

La maison des lycéens avec son baby-foot

Le Ciné-club
Le Club Sciences
Club Manga
Journal du lycée

Concours Général des lycées
Olympiades commerciales
Certilangues

3 SERIES DE BAC GENERAL

Littéraire
Economique et Sociale
Scientifique

2 SERIES DE BAC TECHNOLOGIQUE

Sciences et Technologies du Management et de la Gestion (STMG)
Techniques de la Musique et de la Danse (TMD)

2 BREVETS DE TECHNICIEN SUPERIEUR

Négociation Relation Client (NRC)
Professions Immobilières
(en formation initiale et en alternance)

Histoire des Arts



Théâtre



Musique



Arts plastiques



Lycée Louis Pasteur - rue des Urbanistes - 59000 LILLE - ☎ 03.20.55.36.50 - Site : louis-pasteur-lille.savoirm numeriques5962.fr

L'action Nouveaux commanditaires de la Fondation de France

Un protocole de production artistique innovante

L'action Nouveaux commanditaires initiée par la Fondation de France permet à des citoyens confrontés à des enjeux de société ou de développement d'un territoire d'associer des artistes contemporains à leurs préoccupations en leur passant commande d'une œuvre. Son originalité repose sur une conjonction nouvelle entre trois acteurs privilégiés : l'artiste, le citoyen commanditaire et le médiateur culturel agréé par la Fondation de France, accompagnés des partenaires publics et privés réunis autour du projet.

Portée par un organisme dédié au mécénat

Les Nouveaux commanditaires sont nés de la rencontre entre le désir d'un artiste et le projet d'une institution. En 1993, la Fondation de France a développé un programme culturel en accord avec ses missions : appuyer les initiatives de citoyens qui, ensemble, s'emparent des problèmes d'intérêt général ; soutenir en priorité les démarches innovantes, porteuses des solutions de demain ; favoriser les rencontres entre les différents acteurs de la société.

Elle voulait par ailleurs inscrire son intervention dans la production artistique. Elle confia cette mission à François Hers, lui-même artiste, qui cherchait à renouveler les modalités de production artistique, autour de deux enjeux principaux : rapprocher la société de ses artistes, et donner une valeur d'usage à l'art en l'ancrant dans des enjeux qui concernent directement les citoyens.

Mise en œuvre sur l'ensemble du territoire, dans des contextes variés

En France et en Europe, plus de 400 œuvres ont été produites ou sont en cours à ce jour, pour moitié en zone rurale, et dans des contextes extrêmement variés : communes urbaines, suburbaines ou rurales, espaces ou institutions publics (lycées, hôpitaux, prisons), associations, etc. L'action Nouveaux commanditaires est également reprise dans des pays européens, notamment en Belgique, en Italie, en Allemagne, en Pologne, en Norvège et en Suisse. Huit médiateurs mettent aujourd'hui en œuvre ce protocole de production artistique en France. Experts sur la scène de l'art contemporain, à la fois médiateurs et producteurs, ils accompagnent des citoyens confrontés à un problème tel qu'une désertification rurale, la recherche identitaire d'une communauté ou d'un territoire, une perte ou une demande de sens, la violence urbaine ou institutionnelle, un besoin d'aménagement ou de revitalisation des liens sociaux, pour passer commande d'une œuvre à un artiste qui va prendre en compte les souhaits et besoins exprimés.

Des artistes aux pratiques les plus variées, souvent de renommée internationale, s'y sont investis, tels que Sarkis, Rémy Zaugg, Tadashi Kawamata, Michelangelo Pistoletto, John Armleder, Ettore Spalletti, Jessica Stockholder, Cécile Bart, Jean-Luc Moulène, Shigeru Ban, Claude Lévêque, Xavier Veilhan, Didier Marcel, Yona Friedman, Matali Crasset, Bertand Lavier, Christopher Wool, Elisabeth Ballet, Jean-Luc Vilmouth...

La production d'une œuvre élaborée dans le cadre des Nouveaux commanditaires réunit de nombreux partenaires, acteurs privés et publics d'un même territoire. Les communes sont les plus nombreuses, aux côtés du Ministère de la Culture et de différents autres services de l'Etat, des entreprises privées, des conseils départementaux, des conseils régionaux, des associations...

La Fondation de France soutient des projets concrets et innovants qui répondent aux besoins des personnes face aux problèmes posés par l'évolution rapide de la société. Elle agit dans quatre domaines : l'aide aux personnes vulnérables, le développement de la connaissance, l'environnement et le développement de la philanthropie. Elle aide les donateurs à choisir les meilleurs projets, conseille les fondateurs sur leur champ d'intervention et sur le cadre juridique et fiscal le plus approprié.

En 2015, elle a accompagné 808 fonds et fondations individualisés sous son égide et distribué 157 millions d'euros sous forme de 8 800 subventions, prix et bourses.

Indépendante et privée, la Fondation de France ne reçoit aucune subvention et ne peut agir que grâce à la générosité des donateurs. www.fondationdefrance.org



artconnexion est une structure indépendante créée en 1994 dont l'objectif est de mettre en place des projets d'art contemporain, d'en assurer la production et la médiation.

Le siège de l'association (loi 1901) au 9 rue du Cirque à Lille est un espace de recherche et d'expérimentation artistique, un lieu d'exposition et de rencontre avec le public. La production et la médiation - **artconnexion** s'intéresse à la place de l'art hors des institutions et à la rencontre de l'artiste avec un public 'non-initié'. Elle invite les artistes à réaliser à Lille, dans la région ou ailleurs, un projet spécifique pour un lieu spécifique. Ces actions se trouvent renforcées depuis 2000 grâce au rôle de médiateur-producteur agréé que lui a confié la Fondation de France dans le cadre de l'action Nouveaux commanditaires. Afin de favoriser le dialogue entre la société et les artistes, ce programme permet à des citoyens de prendre l'initiative d'une commande à des artistes contemporains.

Partenaires - **artconnexion** bénéficie depuis 1995 du soutien de la Ville de Lille, de la DRAC Nord-Pas de Calais (Ministère de la culture et de la communication), du Conseil Régional Hauts-de-France, de l'Union Européenne, de l'Institut français (Ministère des affaires étrangères), du British Council, de la Métropole Européenne de Lille.

Les projets Nouveaux commanditaires sont réalisés dans le cadre d'une convention avec la Fondation de France.

Vito ACCONCI – Emmanuelle ANTILLE – Pierre ARDOUVIN – Lise AUTOGENA - Julien BAETE – Béatrice BALCOU – Philippe BAZIN – Elisabetta BENASSI – Jean-Daniel BERCLAZ – Franck BERNHARD – Lisa BLAS – Jérôme BOREL – Julien BOUCQ – Véronique BOUDIER – Patrick BOUGELET – Gilbert BOYER – Jyll BRADLEY – Sébastien BRINKS – Gregory BUCHERT – Jim BUCKLEY – Ludovic BUREL – BUTZ & FOUQUE – Patrice CARRÉ – Marc-Camille CHAIMOWICZ – Frères CHAPUISAT – Anne-James CHATON – Christine CHRISTOPHERSEN – Claude CLOSKY – Hervé COQUERET – Cécile COLLE – JORDI COLOMER – Cléa COUDSI – Michel COUTURIER – matali CRASSET – DALZIER + SCULLION – Aurélie DAMON – Sophie DEBALLE – Krijn DE KONING – Mark DION – Florence DOLÉAC – Wim DELVOYE – Marie DENIS – Moyra DERBY – Christophe DEROUET – Lionel DESCAMPS – Florence DOLÉAC – Peter DOWNSBROUGH – Patrick DUBRAC – Nisha DUGGAL – Renaud DUVAL – Sammy ENGRAMER – Thibaut ESPIAU – Chris EVANS – Simon FAITHFULL – Jørund Aase FALKENBERG – David FALTOT – Sam FISHER – Nicolas FLOC'H – Léopold FRANCKOWIAK – Hamish FULTON – Bertrand GADENNE – Sandra GIL – Yves GRENET – Rémi GUÉRIN – Fabrice GYGI – Derek HAMPSON – Trond Hugo HAUGEN – Jeppe HEIN – John HOOPER – Louise HOPKINS – Sadaharu HORIO + KUKI – Kenny HUNTER – Bettina HUTSCHEK – Magny JAATUN – Merlin JAMES – Edwin JANSSEN – Adam KALKIN – Ai KITAHARA – Jan KOPP – Hugo KOSTRZEWA – Vincent LAMOUREUX – Bernard LALLEMAND – Mathieu LAURETTE – Yvan LE BOZEC – Élise LECLERCQ – Hannah LEES – Emilio LÓPEZ-MENCHERO – Tracy MACKENNA – Stéphane MAGNIN – Émilie MALTAVERNE – Mathieu MANCHE – François MARCADON – Didier MARCEL – Kinya MARUYAMA – Catherine MELIN – Ludovic MENNESSON – Elena MONTESINOS – Maria MONTESI – Andy MOOR – Mana MORIWAKI – Liliana MOTTA – Grégoire MOTTE – Matt MULLICAN – Jean-Marc MUNERELLE – Michelle NAISMITH & Hubert MARÉCAILLE – Kinuto NAITO – Maurizio NANNUCCI – Nathalie NOVARINA – Géraldine PASTOR-LLORET – Simon PATTERSON – Giuseppe PENONE – Bruno PERSAT – Antoine PETITPREZ – Françoise PÉTROVITCH – Michael PINSKY – Denis PRISSET – Cyprien QUAIRIAT – QUBO GAS – PIERRE REDON – Cécile RICHARD – Fabien RIGOBERT – Christian RIZZO – Anna ROOS – Kurt RYSLAVY – Éléonore SAINTAGNAN – Fred SANDBACK – Miranda SHARP – John SKINNER – Bob & Roberta SMITH – SOCIÉTÉ VOLATILE (Arnaud VERLEY et Philémon VANORLÉ) – Nedko SOLAKOV – Pierrick SORIN – Janusz STEGA – Edward STEWART – Sidney STUCKI – STUDIO 21BIS – Laurent TIXADOR – Ingrid TOOGOOD HOVLAND – Gavin TURK – Ionna VAUTRIN – Marjorie VAN HALTEREN – Sébastien VÉDIS – Thierry VERBEKE – Cécile WESOLOWSKI – Cathy WILKES – Erwin WURM – Aki YANAKA – Léonie YOUNG

artconnexion / 9 rue du cirque (Lille) / Tél : 03 20 21 10 51 / artconnexion@nordnet.fr

Sélection de projets Nouveaux commanditaires : artconnexion

MATALI CRASSET / capsule

2003, Base de loisirs de Caudry

Une association de colombophiles passe commande d'un pigeonnier pour interpeller les nouvelles générations et leur donner le désir de continuer à faire vivre une tradition séculaire. Soucieuse d'aller dans ses créations traduction et modernité, matali crasset a conçu une forme en capsule pour l'œuvre, en référence aux pigeonniers de la haute antiquité égyptienne.



ERWIN WURM / Bob

2013, micro-architecture, Lille

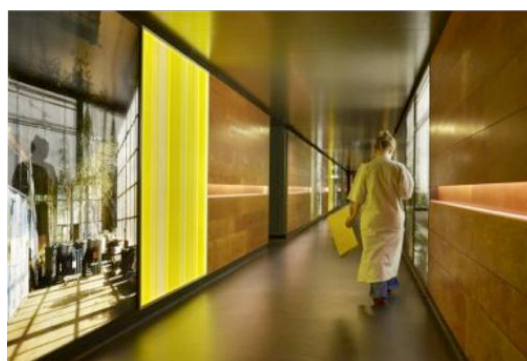
La Maison de l'architecture et de la ville, rejointe par la SPL Euralille, a souhaité faire appel à un artiste pour valoriser la place François Mitterrand, encadrée par le centre commercial, le parc Matisse et la gare Lille Europe. Erwin Wurm conçoit un micro restaurant à la forme surprenante.



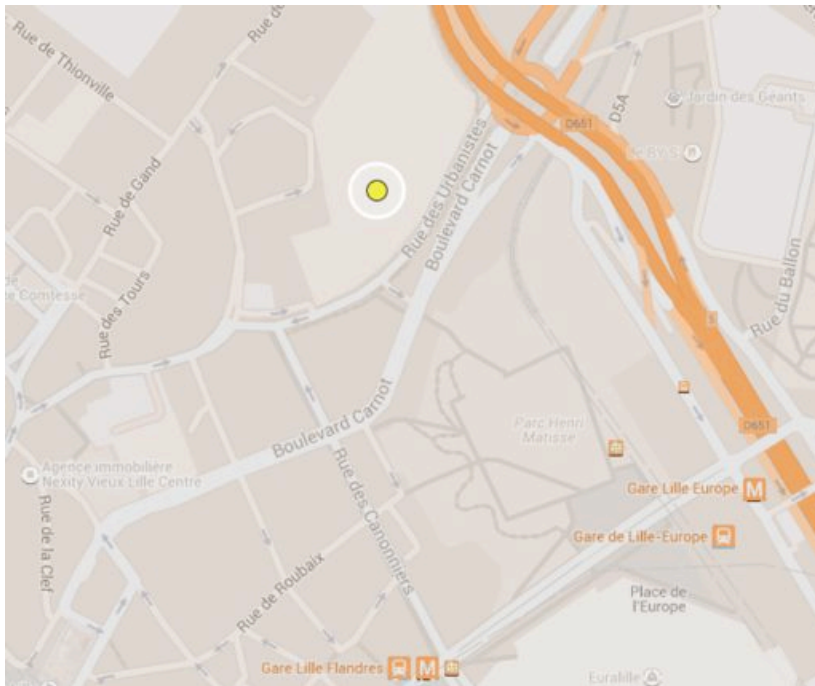
JYLL BRADLEY / Le Jardin hospitalier

2015, œuvre - promenade, Lille

Des membres du personnel du CHRU ont souhaité faire appel à un artiste pour valoriser un couloir long et sombre, devenu un des principaux accès de l'hôpital. L'objectif de la commande est de transformer la circulation captive en expérience positive, en suggérant une impression de promenade et d'apaisement. L'artiste proposée par **artconnexion**, Jyll Bradley, réalise Le Jardin hospitalier, œuvre qui s'inspire directement des jardins botaniques lillois et tourquennois.



Infos pratiques



Lycée Pasteur
1 rue des Urbanistes
59 000 Lille

Accès
Bus Ligne 4/ Arrêt :
Lycée Pasteur
Lignes 3- 6 - 9 / Arrêt :
Place aux Bleuets ou
Carnot
Métro Ligne 1-2/ Gare
Lille Flandres

**Installation sonore exceptionnellement accessible lors de l'inauguration.
Pour recevoir plus d'informations merci de contacter artconnexion**

Contact presse

artconnexion

Amanda Crabtree

03 20 21 10 51 / 06 89 95 36 59 / artonnexion@nordnet.fr

Suivez-nous



<http://www.hugoko.com>

<http://www.artconnexion.org>

<http://www.nouveauxcommanditaires.eu>

<http://louis-pasteur-lille.savoirsnumeriques5962.fr>