

Dossier de presse - novembre 2007

PIETRO œuvre conçue par TILT,
Emmanuel Lambion, Iwan Strauven, Christophe Terlinden



Inauguration le vendredi 9 novembre à 11 h 30

à Beaumont (63), place Notre-Dame de La Rivière

et le samedi 10 novembre à 10 h 30

pour une promenade inaugurale en musique, en présence des artistes

Contact presse nationale

art3, Valérie Cudel: + 33 (0)4 75 55 31 24
ministère de la Culture et de la Communication (DAP),
Marie-Christine Hergott: + 33 (0)1 40 15 75 23

Contact presse régionale

Mairie de Beaumont, Stéphanie Arnaud:
+ 33 (0)4 73 28 86 80

Commande réalisée dans le cadre de l'action Nouveaux commanditaires de la Fondation de France
et de la Commande publique du ministère de la Culture et de la Communication
(Délégation aux arts plastiques - Direction régionale des affaires culturelles d'Auvergne)

Avec le concours de la Ville de Beaumont et du mécénat d'entreprise

Sommaire

3 - Présentation du PIETRO de Beaumont

6 - Présentation de l'association TILT

7 - Biographies: Christophe Terlinden, Emmanuel Lambion, Iwan Strauven

10 - L'action Nouveaux commanditaires soutenue par la Fondation de France

11 - La Fondation de France

12 - La Commande publique du ministère de la Culture et de la Communication

13 - Texte de François Saint-André, Maire de Beaumont

Le PIETRO DE BEAUMONT

Au départ, une réflexion de fond engagée depuis 2003 sur l'identité de la ville de Beaumont, dans le contexte des nombreux réaménagements urbains marquants de cette commune de l'agglomération clermontoise : construction de logements mixtes, mise en valeur de zones vertes par la création d'un chemin vert, extension de l'espace boisé et classé de la Châtaigneraie, création de la Maison des beaumontois. Ces modifications ont amené la municipalité à repenser la qualification des espaces publics, ce dont témoigne notamment la volonté de reconquête du cœur de la ville et de revitalisation du centre ancien.

A la fin de l'année 2004, la Ville de Beaumont prend contact avec la Fondation de France afin qu'un artiste soit associé à cette réflexion dans le cadre de l'action « Nouveaux commanditaires ». Celle-ci délègue Valérie Cudel, médiatrice agréée pour la région Auvergne. Un cahier des charges est rédigé.

Prenant appui sur le chemin vert comme point de départ, cette réappropriation a conduit à envisager la géographie de Beaumont au regard de son histoire, ancienne ou récente, et à réinterroger les liens que les beaumontois entretiennent avec leur ville.

Sollicité, Christophe Terlinden a mené cette intervention avec Emmanuel Lambion et Iwan Strauven, réunis au sein de TILT, association bruxelloise de production et de promotion de l'art dans l'espace public.

En 2006, sur proposition du Conseiller aux arts plastiques de la région Auvergne, Christian Garcelon, la commission nationale de la Commande publique du ministère de la Culture et de la Communication approuve le projet artistique et engage la participation financière de l'Etat (Délégation aux arts plastiques - Direction régionale des affaires culturelles d'Auvergne).

Le PIETRO conçu par TILT, propose un système de circulation alternative qui privilégie la marche en tant que mode ralenti de déplacement. Il incite à une autre approche de la ville par un parcours qui reste libre par le rythme. Sans véritablement imposer de points de vue, il met l'accent sur des lieux propices à la réflexion, à la méditation sur les zones traversées. Invitation à la découverte, au voyage physique dans la ville de Beaumont, il suggère aussi un déplacement dans l'épaisseur historique des lieux. S'appuyant sur les réseaux fragmentaires des chemins existants, souvent tombés en désuétude, la réappropriation de la ville qu'il favorise passe par une mise en valeur du passé comme du présent. Il combine efficacité, utilité, lisibilité et simplicité, en permettant un autre temps de perception tout en articulant approche esthétique et pratiques quotidiennes.

Il est constitué de quatre chemins balisés, évoquant ainsi le principe du réseau urbain. Chaque ligne est reconnaissable par une couleur : les trois couleurs primaires et le blanc, clin d'oeil à l'esthétique des années 20 et 30. Visible de jour par la disposition régulière au sol de disques de lave émaillée unis, elle est également perceptible de nuit, grâce à une centaine de plots munis d'une cellule photo-voltaïque identique à la couleur de la ligne. A ce balisage s'ajoutent des bancs installés à deux points de croisement et à chaque extrémité de ligne, constituant autant une signalétique utilitaire qu'invitant à la pause et à la détente. Parallélipèdes aux formes épurées, ils proposent un plan de l'ensemble du réseau, rappelant leur double fonction, à la fois point précis dans l'espace et maillon inséré dans un ensemble.

Les lignes du PIETRO sont organisées en réseau modulable et ouvert. Œuvre ludique, offrant des axes permettant des usages tant de loisir que fonctionnels et quotidiens, le PIETRO permet de relire et de relier les strates de la ville, mêlant plusieurs niveaux de perception. Le parcours dans son déroulement crée l'œuvre, il développe une sorte de sculpture mentale dans la ville, image virtuelle qui n'existe et ne s'actualise que dans l'usage que chacun en fait.

Un dépliant, autonome, complète ce dispositif. Fonctionnel, il décrit le réseau. Il propose aussi une ouverture en offrant une perception subjective des différents parcours avec les huit dessins de Christophe Terlinden qui évoquent ou décrivent des lieux repérables soit par l'image (un détail, un point de vue...), soit par leur titre emprunté à la toponymie de Beaumont (*place Saint Pierre, Le stade*).

Nicolas Feodoroff

Le PIETRO, c'est

La contraction de deux mots usités du vocabulaire de notre langue : piéton et métro.

Quatre lignes ou chemins balisés à l'aide de plots en lave émaillée, reliant et explorant différents quartiers de la ville de Beaumont. Chaque ligne est signalée par une couleur différente (rouge, jaune, bleu et blanc). L'ensemble forme un dessin sculptural intégré à l'échelle de la ville, dont les utilisateurs sont à la fois les acteurs et les destinataires finaux.

Autant d'invitations au voyage et à la découverte, car, au-delà du simple parcours dans l'espace, emprunter une ligne du PIETRO, ce sera aussi faire un chemin dans le temps et l'histoire de la ville, découvrir l'identité de Beaumont dans la diversité même du tissu urbain.

Les notions de liberté et d'ouverture sont au cœur de la réflexion du PIETRO. Chacun a le loisir de prendre ou de ne pas prendre le PIETRO, de le suivre ou de bifurquer, de se perdre, de s'arrêter, de ne pas bouger. Libre à chacun de prolonger mentalement et/ou d'inventer, au-delà des quatre lignes que nous proposons, son(es) propre(s) PIETRO.

Le choix des couleurs et des formes s'est porté sur la simplicité : les couleurs primaires s'allient aux formes géométriques des plots circulaires et des bancs parallélépipédiques.

Dix bancs-plans, placés aux croisements et extrémités des lignes, font fonction de bornes, de zones de repos, de modules de convivialité, tout en permettant au promeneur de se repérer.

À côté de ces éléments fixes, le dépliant est la mémoire et le signe mobile du PIETRO.

Il accompagnera les usagers pendant leur parcours et au-delà. Il propose une cartographie stylisée du PIETRO et, à son envers, une sélection de huit dessins différents figurant des éléments réels et/ou imaginaires de Beaumont.

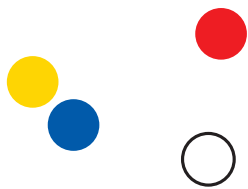
A vous de les découvrir et de les reconnaître...

TILT - Christophe Terlinden, Emmanuel Lambion, Iwan Strauven - 2007

Coût de réalisation, étude comprise : 68 204,00 €

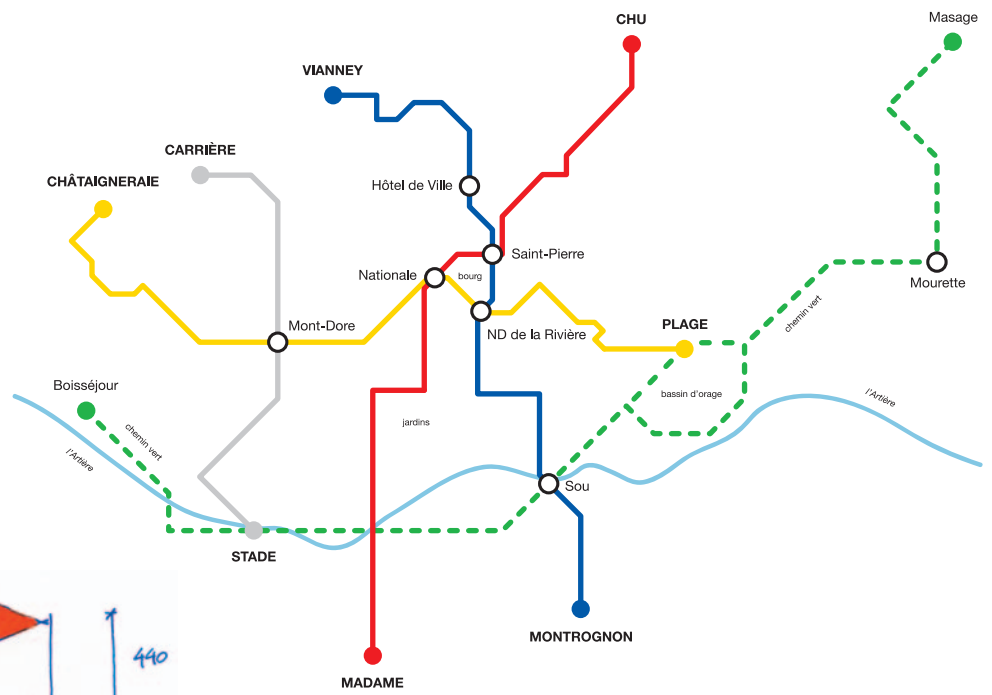
Médiation : Valérie Cudel - association art3, médiatrice agréée par la Fondation de France en étroite collaboration avec Christian Garcelon, Conseiller pour les arts plastiques, DRAC Auvergne.

Partenaires : œuvre réalisée dans le cadre de l'action Nouveaux commanditaires soutenue par la Fondation de France, de la procédure de la Commande publique du ministère de la Culture et de la Communication, Délégation aux arts plastiques - Direction régionale des affaires culturelles d'Auvergne, avec le concours de la Ville de Beaumont et en partenariat avec des entreprises privées.

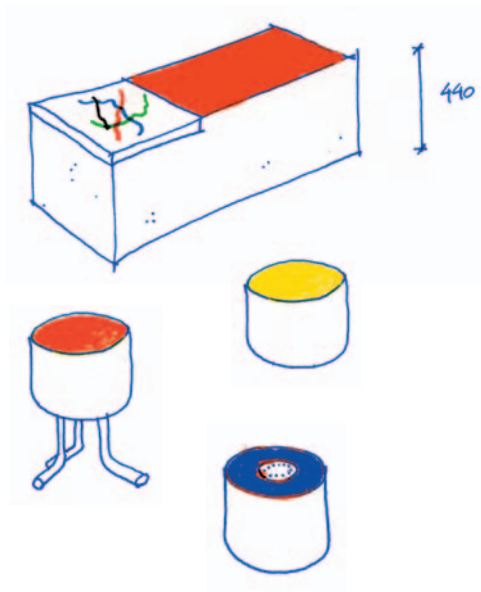


PIETRO BEAUMONT

logo



plan



dessins des bancs et plots, 2005



fabrication des plots



rue de l'escalier, photomontage



place Saint-Pierre, photomontage

L'association TILT

a été fondée en 2000.

Conçue pour produire et diffuser des œuvres d'art, elle a pour vocation d'agir de façon simple, intégrée et efficace dans l'espace public. Nathalie Mertens et Christophe Terlinden en sont les co-fondateurs. A ce jour, TILT a accompagné différents projets d'artistes invités tant dans le cadre de programmes de résidence (*Urban Copyleft*) que dans l'organisation d'expositions temporaires. Parmi d'autres réalisations, on peut citer :

LUM, Bruxelles 2000

Trois nuits d'illumination interne de dix-huit bâtiments de bureaux. Jeux de mots et de pictogrammes en rapport avec les lieux, fonctions ou situations des différents bâtiments. Utilisation de l'architecture comme support d'écriture et de la ville comme espace de jeu. Christophe Terlinden, Nathalie Mertens, Chan Gerooms, Fred Deswattines. Dans le cadre de *Bruxelles 2000*.

FLY POSTER, Bruxelles, 2002

Affichage «sauvage» d'une sélection d'affiches de l'actualité des manifestations culturelles britanniques à travers le monde. En collaboration avec Teresa Sdravovich à l'occasion de l'ouverture du nouveau siège du *British Council*. Nathalie Mertens et Christophe Terlinden

LE MUSÉE DU RÉVERBÈRE, Laeken, 2004

Œuvre permanente, accessible 24 heures sur 24, retraçant l'histoire oubliée d'un élément essentiel du paysage urbain et réalisée à l'occasion de la rénovation par le Foyer Laekenois de logements sociaux. Cette sculpture à ciel ouvert, constituée de quinze réverbères d'époques et de styles différents, rend hommage à la lumière artificielle. Produite par la S.L.R.B. dans le cadre du programme du 101 %. Nathalie Mertens et Christophe Terlinden.

LE PIETRO, Beaumont 2007

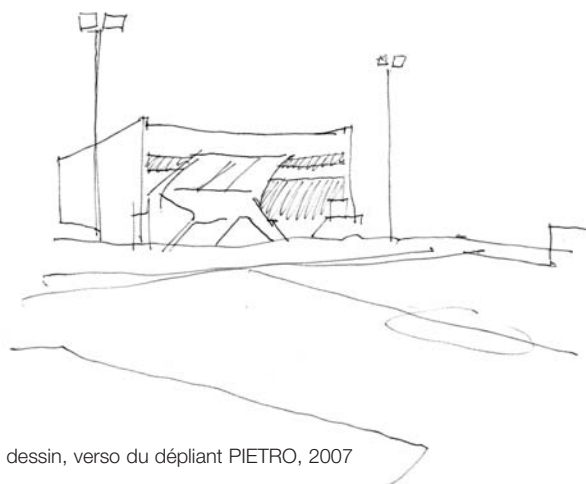
Christophe Terlinden, Emmanuel Lambion, Iwan Strauven



LUM, Bruxelles 2000



Le musée du Réverbère, Laeken, 2004



dessin, verso du dépliant PIETRO, 2007

Christophe Terlinden biographie sélective

- 1997 *Projet Fiat*, ITHAKA, (col.S.Derycke), Instal., Leuven
- 1998 2°, 1998, (Org. SDIP), Instal., Nantes
3, Ik was 4 in 75, BD + TM, NICC Antwerpen
- 1999 *Call gallery for gratis information*, Son, Roger Vandaele Gal.
- 2000 *LUM*, Illumination, Bruxel 2000, Bruxel
Small noise n° 6, 330 copies, Police + site Web
- 2001 *Import-Export*, carte blanche peopleday® 12 idées, Caisse des dépôts et consignations, Paris
Une horloge pour Tour et Taxis, Instal., Ici et maintenant (Tour et Taxis), Bruxel
Marijkehuisje, mosaïque de chambre, Instal., La maison de Marijke Schreurs, Bruxel, (col. Ann Veronica Janssens)
- 2002 *Mobiles*, Perform., Place de Bethléem, Bruxel
Treize danses pour carillon, Son, Grimbergen 02, Grimbergen
Le détournement du Rhône, Son et affiche, Art 3, Valence
M HKA, TM, MuHKA, Antwerpen
5 to 18, Lithographie, Muka, (Auckland), New Zealand
- 2003 *Revolutio restoration* (col. Nico Dockx), improvisation, PBA-PSK, Bruxel
Piece for peace, web site, PBA-PSK, Bruxel
3 allers – retours (col. Michel François), Instal., Wiel's, Bruxel
Satelliet 03, Cinéma, Lokaal 01, Antwerpen – Breda
- 2004 *Le Musée du Réverbère* (col. Nathalie Mertens), Laeken, Bruxel
A quatre heures sous le panneau de basket, bricolages, Musée d'art contemporain, Lyon
DIE UMLEITUNG DES RHEINS, Instal., No friture, LU – MA
- 2005 (toutes) Editions, Vandaele editie, Antwerpen
- 2006 *Thinking About Animals*, Sculpt. Animal. limace, La maison de Marijke Schreurs, Bruxel
- 2007 *Panneaux solaires*, affiches-sculpt-instal, IAC, Villeurbanne
Saucisson Française, Sculpt. urbaine, Sainte-Croix-vallée-Française, Cévennes



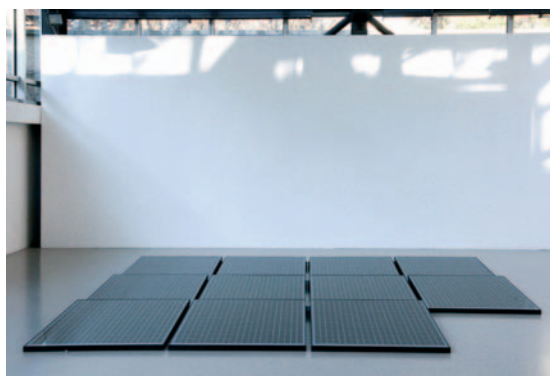
Proposition pour un nouveau drapeau européen, 1999



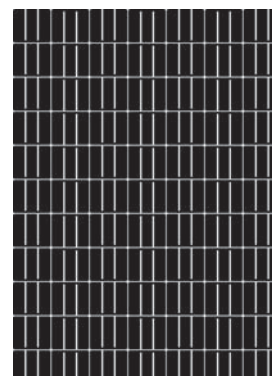
Le détournement du Rhône à Valence, Régine et ses copines, art3, Valence, 2002



Peau d'orange, love is in the air (couple), Matrix Art Project, Bruxelles, 2004



Panneaux solaires, affiches-sculpt-instal, IAC, Villeurbanne, 2007



Emmanuel Lambion biographie sélective

tél. +32 486 28 11 17

emmanuelambion@belgacom.net

Art Worker

Concepteur et producteur de projets artistiques, commissaire d'expositions - Membre I.K.T. ,TILT et Komplot (www.kmplt.be) - Critique / membre AICA

Exemple de projets / concepts

- *The B n Project, La Biennale des Biennales*

www.biennaleofthebiennales.org - Article-Manifeste de lancement dans JANUS 22

- *B-1010: Un code postal pour les citoyens*

Programmation postale et site internet, Cité administrative, Bruxelles.

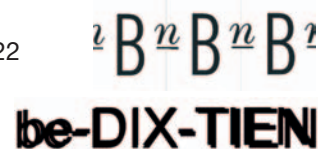
www.b-1010.be

- *Park 58: (lancement 2008)*

www.Park58.be

- *Humanflagsfor B - Drapeaux alternatifs pour la Région Bruxelloise*

www.b-1010.be/autres projets



Exemple d'expositions

- octobre 2006: *In the presence or the absence of the artists* (avec Sonia Dermience), Sparwasser, Berlin.

- Décembre 2006: Christophe Terlinden, *En connaissance de cause*, série *Happy x (n)*, Galerie Le Bonheur, Bruxelles.

- Septembre 2001- avril 2004:

Responsable des expositions au Botanique, Centre culturel de la Communauté française de Belgique

- Conception, programmation, commissariat et scénographie d'expositions: Une quinzaine de projets dont: *DZ Bank The Promise of Photography - Landscape/Belgian Focus* avec i.a. Mat Collishaw, Keith Coventry, Tacita Dean, Willie Doherty, Peter Doig, Siobhan Hapaska, Tania Kovats, Rachel Lowe, Rut Blees Luxemburg, Chad McCail, Mariele Neudecker, Paul Noble, Julian Opie, Michael Raedecker, David Rayson, David Shrigley, Ross Sinclair, Bob and Roberta Smith, Wolfgang Tillmans, Paul Winstanley, Pascal Bernier, Hervé Charles, Simona Denicolai et Ivo Provoost, Gilbert Fastenaekens, Frédéric Gaillard, Nathalie Mertens, Hans Op de Beeck, Benoît Platéus, Sébastien Reuzé, Luc Tuymans, Michaël Van den Abeele/Arnaud Hendrickx, *Pierre et Gilles - Abstractions: Un siècle d'Art Abstrait en Wallonie et à Bruxelles - Assenze Presenze: Une nouvelle génération d'artistes italiens* avec i.a. Mario Airo, Gabriele Basilico, Carlo Benvenuto, Simone Berti, Davide Bertocchi, Alvis Bittente, Marco Boggio Sella, Pierpaolo Campanini, Gianni Caravaggio, Luigi Carboni, Maggie Cardelùs, David Casini, Loris Cecchini, Fausto Gilberti, Piero Golia, Luisa Lambri, Marcello Maloberti, Eva Marisaldi, Sabrina Mezzaqui, Marzia Migliora, Liliana Moro, Sandrine Nicoletta, Giancarlo Norese, Luca Pancrazzi, Diego Perrone, Paolo Piscitelli, Alfredo Pirri, Grazia Toderi, Sabrina Torelli, Italo Zuffi - *La Collection Ordóñez Falcón Une Passion partagée*.



B1010 - © M. Dans



Park 58 - © dessin C. Terlinden



Humanflagsfor B - © E. Lambion

Iwan Strauven biographie sélective

Iwan Strauven (Bruxelles, 03.01.1974) est coordinateur de la programmation BOZAR ARCHITECTURE au Palais des Beaux-Arts de Bruxelles. Ingénieur-architecte de formation, il a développé une activité en tant que chercheur et critique d'architecture. Il est auteur d'une monographie sur les frères Bourgeois, d'un livre sur l'entrepreneur Alfred Hardy et il a publié dans les revues Architecture d'Aujourd'hui (F), Abitare (I), Il Giornale dell'Architettura (I), de Architect (NL) et la revue belge d'architecture A+ (B). Il enseigne le projet d'architecture et un cours d'histoire de l'urbanisme à l'Institut Supérieur d'Architecture de la Communauté française – La Cambre à Bruxelles. Parallèlement à cet enseignement, il prépare une thèse de doctorat sur l'œuvre de l'architecte moderniste Victor Bourgeois à l'Université de Gand (dir. : Prof. Mil De Kooning).

Principales expositions en tant que commissaire ou coordinateur

- Gonçalo Byrne + Aires Mateus. The Void, Palais des Beaux-Arts, Bruxelles octobre-novembre 2007.
- A Vision for Brussels. Imagining the Capital of Europe. Palais des Beaux-Arts, Bruxelles, mars-septembre 2007.
- *Les frères Bourgeois. Architecture et plastique pure*, Archives d'Architecture Moderne, Bruxelles, octobre 2004-mars 2005
- *Alfred Hardy (1900-1965). Constructeur visionnaire*, Fondation pour l'Architecture, Bruxelles avril-mai 2003.

Principales publications

- *Les frères Bourgeois. Architecture et plastique pure*, AAM, Bruxelles, 2005, 132 p. (ISBN 2-87143-153-1)
- *Alfred Hardy 1900-1965*, Vlees en Beton 60, Ghent University Architectural and Engineering Press, Gand, 2002, 80 p. (ISBN 90 7671414 2)
- "Brussels-Europe: an Aporia?", in *Brussels. A Manifesto. Towards the Capital of Europe*, Nai Publishers Rotterdam / A+ Editions, Bruxelles, 2007, pp. 204-223. (co-auteur: Gery Leloutre)
- STRAUVEN I., "Signatuur Laurent Ney", in BRUNETTA V., PATTEEUW V. (eds.), *Laurent Ney*, A16/Vai, Bruxelles/Anvers, 2005, pp. 63-75
- *Het 'fifties'-meubel in België*, Openbaar Kunstbezit in Vlaanderen, Gent, 2000, (co-eds; Mil De Kooning et Fredie Floré)

Collaborations artistiques

- Benjamin Verdonck – Toneelhuis, Anvers, septembre 2006 (projet non réalisé)
- Christophe Terlinden – Le pietro de Beaumont, réalisation 2007.
- Membre fondateur du collectif disturb, membre de l'asbl TILT



Gonçalo Byrne + Aires Mateus. The Void, Palais des Beaux-Arts, Bruxelles, 2007



Alfred Hardy, Hangars d'aviation à Grimbergen (Belgique), 1947



Les Nouveaux commanditaires

Le modèle des Nouveaux commanditaires est une réponse possible pour les hommes et les femmes qui, en manque de repères réclament un réinvestissement du symbolique dans leur vie et leur environnement, et ne se suffisent plus de réponses techniques ou administratives aux problèmes qu'ils se posent.

Cette action permet à des citoyens confrontés à des enjeux de société ou de développement d'un territoire, d'associer des artistes contemporains, de toutes disciplines, à leur préoccupation par le biais d'une commande.

Son originalité repose sur une conjonction nouvelle entre trois acteurs privilégiés : l'artiste, le citoyen commanditaire et le médiateur culturel agréé par la Fondation de France, accompagnés des partenaires publics et privés réunis autour du projet.

Par ce dispositif, des citoyens face à une situation qui les préoccupe, comme par exemple une désertification rurale, le problème identitaire d'une communauté ou d'un territoire, une perte ou une demande de sens, la violence urbaine ou institutionnelle, la détérioration du tissu économique local, un besoin d'aménagement ou de revitalisation des liens sociaux, peuvent passer commande d'une œuvre à un artiste qui va prendre en compte les intérêts et besoins exprimés.

Le recours à un médiateur, expert dans différentes disciplines artistiques, permet aux commanditaires à la fois d'affiner leur demande, d'identifier et d'interroger un artiste sensible à leur questionnement, mais aussi de franchir toutes les étapes qui permettent de faire déboucher leur projet sur sa réalisation concrète. Sept médiateurs mettent aujourd'hui en œuvre le programme dans les régions Ile de France, Aquitaine, Centre et Bretagne, Rhône-Alpes, Auvergne et Midi-Pyrénées, Provence-Alpes-Côte d'Azur, Bourgogne, Franche-Comté et Lorraine, Nord Pas-de-Calais, Picardie.

Depuis plus de dix ans, les Nouveaux commanditaires ont été à l'origine de 175 commandes réalisées ou en cours, dans 19 régions de France, pour la moitié en zones rurales, et dans des contextes extrêmement variés : communes urbaines, sub-urbaines ou rurales, espaces ou institutions publics (lycées, hôpitaux, prisons), associations, etc.

Ces œuvres sont la réponse d'artistes aux pratiques les plus diverses, souvent de renommée internationale comme notamment John Armleder, Cécile Bart, Alexandre Chemetoff, Matali Crasset, Liam Gillick, Tadashi Kawamata, Ian Kopp, Claude Lévêque, Jean-Luc Moulène, Michelangelo Pistoletto, Sarkis, Jessica Stockholder, Xavier Veilhan, Jean-Luc Vilmouth, Rémy Zaugg.

Plus de 450 partenaires différents se sont associés à la production de ces œuvres, parmi lesquels les communes, aux côtés du ministère de la Culture et de différents autres services de l'Etat, des entreprises privées, des conseils généraux, des conseils régionaux et des associations.

www.nouveauxcommanditaires.com

Contact presse : Magali Mévellec : tél. 01 44 21 31 91, mail : magali.mevellec@fdf.org



La Fondation de France, Pour agir, votre don est une force



La Fondation de France aide les personnes en difficulté en soutenant des projets concrets et innovants, qui répondent aux besoins sans cesse en évolution de la société. Elle agit dans tous les domaines de l'intérêt général : solidarités, enfance, santé, recherche médicale, culture, environnement.

La Fondation de France abrite également des fondations créées par des mécènes et les conseille dans leur démarche. Indépendante et privée, la Fondation de France ne reçoit aucune subvention publique et ne peut distribuer ses prix, bourses et subventions que grâce à la générosité de ses donateurs.

NOTRE MISSION

- Permettre aux donateurs et fondateurs de répondre à des besoins peu ou pas pris en charge, en favorisant la mise en œuvre d'actions innovantes et concrètes.

NOS MÉTIERS

- Collecter et gérer des fonds, apporter une expertise dans la redistribution des dons aux causes prioritaires.
- Créer et accompagner le fonctionnement des fondations sous égide.

NOS ACTIONS

- Choisir dans toute la France les meilleurs projets.
- Attribuer des subventions, prix et bourses.
- Apporter conseils et appui aux acteurs de terrain.

NOS VALEURS

- Mettre la personne au centre de nos actions en favorisant sa dignité, son autonomie, sa responsabilité et en lui donnant les moyens d'être acteur de sa vie.
- Privilégier le lien social en préservant et construisant des relations autour de la personne dans la famille, le quartier, avec les professionnels ou les associations.
- Respecter strictement les volontés de ceux qui nous font confiance.
- Garantir la rigueur et la transparence dans nos pratiques.

Les Chiffres* clés 2006

506 000 donateurs
592 fondations individualisées sous son égide
dont 57 créées par des entreprises
77 millions d'euros pour
6 400 subventions, prix et bourses attribués
7 délégations régionales
130 salariés et 430 bénévoles

www.fondationdefrance.org

*Chiffres provisoires

La Commande publique du ministère de la Culture et de la Communication

La Commande publique du ministère de la Culture et de la Communication est la manifestation de la volonté de l'Etat, associé à des partenaires multiples (collectivités territoriales, établissements publics ou partenaires privés), de contribuer à l'enrichissement du cadre de vie et au développement du patrimoine national, par la présence d'œuvres d'art en dehors des seules institutions spécialisées dans le domaine de l'art contemporain.

Elle vise également à mettre à la disposition des artistes un outil leur permettant de réaliser des projets dont l'ampleur, les enjeux ou la dimension nécessitent des moyens inhabituels.

La Commande publique désigne donc à la fois un objet - l'art qui, en sortant de ses espaces réservés, va à la recherche de la population dans ses lieux de vie et dans l'espace public - et une procédure, marquée par différentes étapes, de l'initiative du commanditaire jusqu'à la réalisation de l'œuvre par l'artiste et sa réception par le public.

Créé en 1983 au sein du Centre national des arts plastiques, le Fonds de la Commande publique permet d'attribuer à l'art public un financement spécifique répondant aux enjeux de l'élargissement des publics de l'art contemporain et de l'encouragement des artistes à créer des œuvres inédites ou expérimentales, en relation avec l'architecture, l'urbanisme, le paysage...

Cette politique vise également un enrichissement de la perception visuelle de l'espace social, grâce à une réflexion et des échanges avec les créateurs contemporains.

Ce dispositif volontaire, ambitieux, relayé par les collectivités territoriales, a donné un nouveau souffle à l'art public. Présent dans des lieux très divers, de l'espace urbain à la nature, des jardins aux monuments historiques, des sites touristiques au nouvel espace qu'est l'Internet, l'art contemporain dans l'espace public met en jeu une extraordinaire variété d'expressions plastiques et de disciplines artistiques : de la sculpture au design, des métiers d'art aux nouveaux médias, de la photographie au graphisme, sans oublier les jardins, le paysage, la lumière, la vidéo, etc.

Les modes d'intervention de la Commande publique ont, eux aussi, profondément évolué. La notion d'usage ou de fonctionnalité de l'œuvre n'est plus récusée, l'intervention peut même parfois prendre un caractère éphémère (intervention sur des décors ou un événement) donnant l'occasion d'une expérience significative, enrichissante et inédite de la perception de l'espace.

La Ville de Beaumont a souhaité mettre en œuvre son projet dans le cadre de la Commande publique, en partenariat avec le ministère de la Culture et de la Communication (Délégation aux arts plastiques et Direction régionale des affaires culturelles d'Auvergne) et de l'action Nouveaux commanditaires de la Fondation de France, afin qu'il prenne la forme d'une intervention artistique en complète adéquation avec les lieux. Avec le PIETRO conçu par TILT, la réponse apportée est artistique autant que fonctionnelle et permet aux habitants de Beaumont de s'approprier ou de se réapproprier des lieux parfois oubliés.

Découvrir la ville par la présence des artistes

Découvrir une ville, ou la redécouvrir, aimer un espace de vie et de travail, vivre sa ville et se l'approprier, se sentir lié à ce territoire et à tous ceux qui l'habitent, voilà sans doute l'une des fonctions essentielles de l'action des artistes sur l'espace public. Ces actions viennent donc compléter et enrichir la politique municipale autour des thèmes de valorisation des patrimoines et de solidarités tant entre les quartiers que entre les hommes et les femmes qui y demeurent.

Plusieurs interventions de plasticiens ont déjà été réalisées à Beaumont : grille mosaïque de Jean-Pierre Douat qui fait l'interface entre la rue et la Maison des Beaumontois en 2004, installation d'une trentaine d'œuvres monumentales de Yves Guérin et achat de la « Résurrection » courant 2004, installation des « Cailloux du Chemin Vert » par François Rudel en 2006, mise en place du « Passeur » de John Martini sur le Chemin Vert de La Mourette en septembre 2007.

Ces interventions ont aussi suscité émulation et dynamisme : Mur moucharabieh pour l'école Jean Zay en 2006 et mur peint sur le thème de la devise républicaine, œuvre de KEMI, en 2007, installation sur le Chemin Vert de « La Folie » par l'école d'architecture en 2006 et en 2007 du « Lapin Caché » par l'atelier Formes et Couleurs.

L'œuvre du collectif TILT, réalisée dans le cadre de la Commande publique du ministère de la Culture et de la Communication et de l'action Nouveaux commanditaires de la Fondation de France, va plus loin encore en conceptualisant dans un geste artistique les réflexions de la ville de Beaumont autour de la question des cheminements, donnant du lien, renforçant le Chemin Vert, irriguant celui-ci et la ville entière.

Les artistes nous guident ainsi dans un regard neuf et curieux sur notre quotidien.

François Saint-André

Maire de la Ville de Beaumont

Vice Président de Clermont Communauté

Plan d'accès

